

НАЦИОНАЛНА АГЕНЦИЯ ЗА ПРИХОДИТЕ

РЪКОВОДСТВО

за попълване и подаване на
годишна данъчна декларация по
чл.92 от ЗКПО с бар-код

1. СЪДЪРЖАНИЕ

1. Съдържание.....	2
2. Въведение	3
3. Попълване на електронна форма с бар-код за декларация по чл.92 от ЗКПО за данъчния финансов резултат и дължимия годишен корпоративен данък	4
3.1 Основни понятия	4
3.2 Системни съобщения	5
3.3 Изтегляне и попълване на Годишна данъчна декларация по чл.92 от ЗКПО	7
4. Генериране на файл.....	10

2. ВЪВЕДЕНИЕ


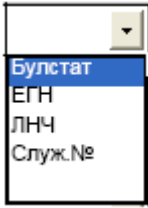


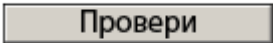
Настоящото ръководство служи за подпомагане на потребителите в използване на интелигентните електронни форми с бар-код за подаване на Декларация по чл. 92 от ЗКПО за данъчния финансов резултат и дължимия годишен корпоративен данък. Декларациите с бар-код се подават подписани и подпечатани (когато е необходимо) както обикновените декларации на хартия. Двете съществени различия са:

- Новите електронни форми с бар-код съдържат в себе си логика, която подпомага попълването като проверява за някои грешки, смята и автоматично попълва стойности, които се калкулират, дава възможност динамично да се добавят и скриват редове на таблици и приложения към декларацията;
- Всички данни се превръщат в двумерен бар-код, който след сканиране се разчита автоматично и данните се записват в системите на НАП.

Ръководството описва всички стъпки от изтеглянето на електронната форма от портала на НАП до разпечатването на попълнената декларация.

3. ПОПЪЛВАНЕ НА ЕЛЕКТРОННА ФОРМА С БАР-КОД ЗА ДЕКЛАРАЦИЯ ПО ЧЛ.92 ОТ ЗКПО ЗА ДАНЪЧНИЯ ФИНАНСОВ РЕЗУЛТАТ И ДЪЛЖИМИЯ ГОДИШЕН КОРПОРАТИВЕН ДАНЪК

3.1 Основни понятия

Понятие	Фигура	Описание
Препратка	<p>Годишни декларации по чл. 50 от ЗДДФЛ и чл. 92 по ЗКПО с баркод</p> <p>Фиг.1</p>	Препратка с възможност за изтегляне на предварително подготвена електронна форма на декларация по чл.92 от ЗКПО
Поле за дата	 <p>Фиг.2</p>	Стрелката на полето за дата е свързана с календар, от който може да се избере дата
Падащо меню	 <p>Фиг.3</p>	Стрелката на падащото меню е свързана със списък, който потребителят може да разгледа чрез натискането ѝ. Само една опция може да бъде избрана
Поле	 <p>Фиг.4</p>	Поле, което се използва за въвеждане на символи
Поле за маркиране	 <p>Фиг.5</p>	Полето се маркира, за да се направи избор
Бутон	 <p>Фиг.6</p>	Бутонът се използва, когато декларацията е попълнена, с цел проверка на попълнените данни. При правилно попълнени

		данни, се извежда съобщение: „Не са открити грешки!“
Бутон	Разпечатай Фиг.7	Бутонът се използва, за да се разпечата попълнената декларация.
Бутон	ИЗЧИСТИ ДАННИ Фиг.8	Бутон, при натискането на който се изтриват всички данни от полетата на декларацията и приложенията към нея (ако има такива)
Бутон	Генериране на файл Фиг. 9	Бутон, при натискането, на който всички попълнени данни в декларацията се записват в xml формат.

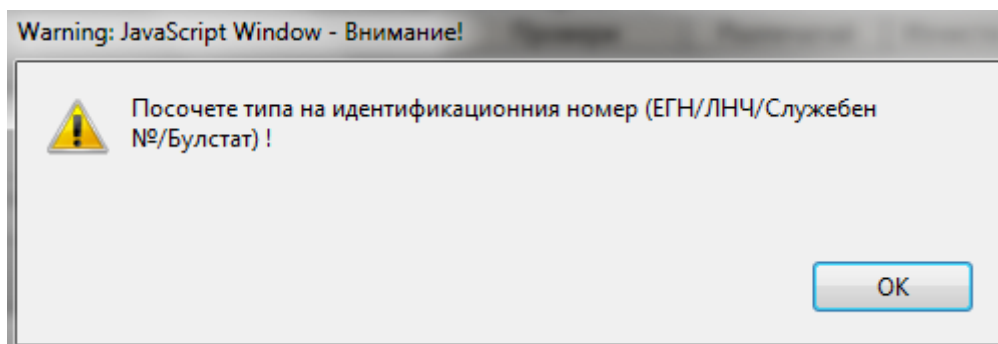
Бутоните „Провери“, „Разпечатай“, „Изчисти данни“ и „Генериране на файл“ се намират в горен, десен ъгъл на първа страница от декларацията (Фиг. 10).



Фиг.10

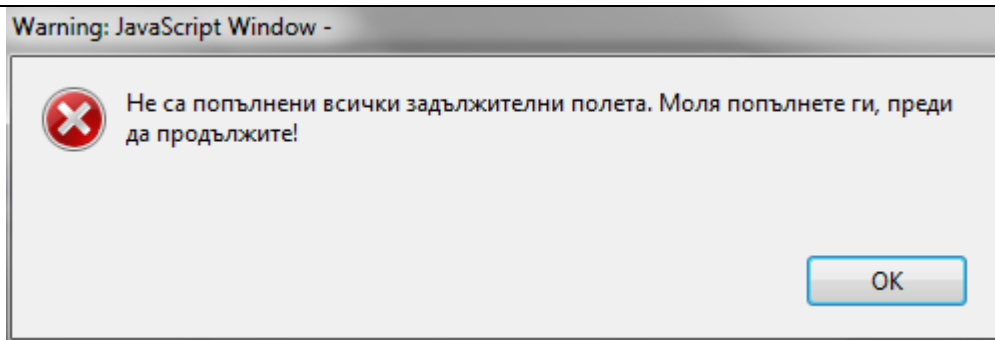
3.2 Системни съобщения

Системните съобщения се визуализират под формата на прозорец, който изчезва след натискане на бутон „ОК“.



Фиг.11

При натискане на бутон „Провери“ или бутон „Разпечатай“, в ситуация на не- попълнени задължителни полета, се извежда следното съобщение.



Фиг.12

При невъведени стойности в задължителни полета, в примера по-долу непълнен размер на прогнозната печалба на екрана се извежда следното съобщение.

Част III - Данни за дейността на данъчно задълженото лице

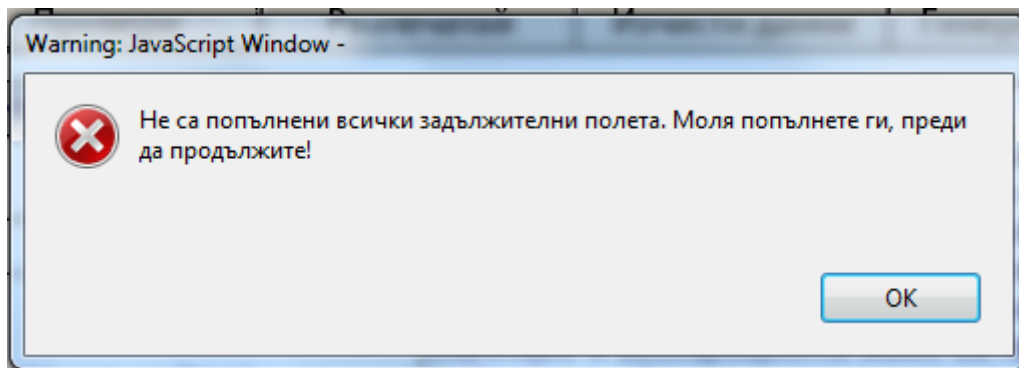
1. За данъчния период данъчно задълженото лице не е извършвало дейност и не е отчело приходи или разходи съгласно счетоводното законодателство	<input type="checkbox"/> Да
--	-----------------------------

Част IV - Деклариране на размера на авансовите вноски

(Тази част се попълва на основание чл.87а, ал.1 от ЗКПО в случай, че е приложен чл. 83, ал. 3 от същия закон)

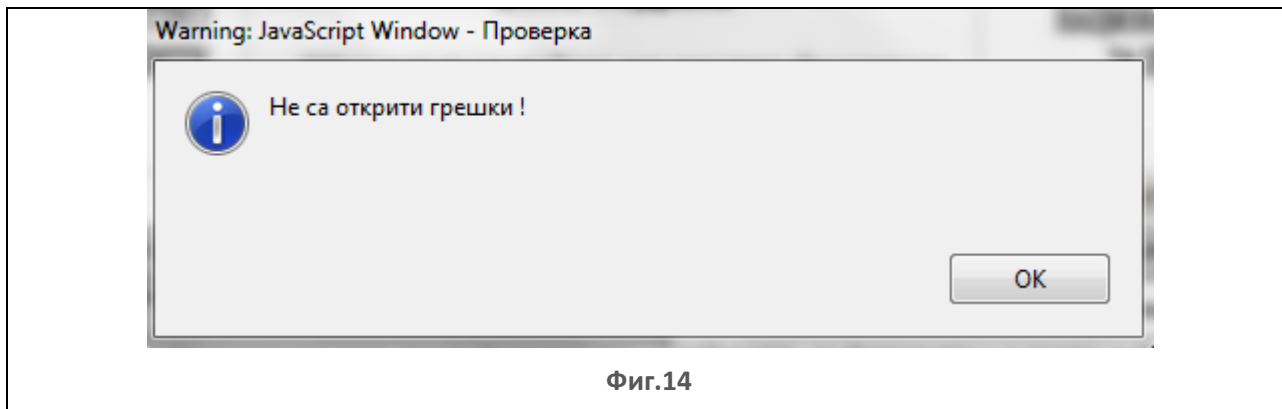
1. Размер на определената тримесечна авансова вноска		лв.
2. Преотстъпване на авансови вноски на основание чл. 91 от ЗКПО	Да	<input type="checkbox"/>
3. Размер на определената тримесечна авансова вноска след преотстъпване в резултат на прилагане на чл. 91 от ЗКПО		лв.

на екрана се извежда следното съобщение



Фиг.13

При коректно попълнени данни на екрана се извежда следното съобщение:



3.3 Изтегляне и попълване на Годишна данъчна декларация по чл.92 от ЗКПО

1. Електронната форма на Декларацията за данъчния финансов резултат и дължимия годишен корпоративен данък по чл.92 от ЗКПО с двумерен бар-код се изтегля от интернет страницата на НАП и се попълва офлайн.

2. За попълване на декларацията е необходимо да имате инсталиран продукта Adobe Reader версия 9.1 или по-висока. Ако нямате инсталиран Adobe Reader или версията не отговаря на изискванията, можете да го изтеглите от интернет страницата с адрес: <http://www.adobe.com/products/acrobat/readstep2.html>

3. В края на всяка страница от основната декларация и попълнените приложения се съдържат следните два реда:

За деклариране на неверни данни се носи наказателна отговорност по Наказателния кодекс

Дата:	Час:	Име:	Ид. № :	Стр. 5 от 5
-------	------	------	---------	-------------

Фиг.15

- Информацията за дата, час, име и идентификационен номер на задълженото лице се обновява преди всяко разпечатване. Името се формира автоматично на базата на въведената информация в полетата за наименованието на задълженото лице, съгласно акта за възникване, посочени в част II. Идентификационният номер се копира от полето ЕИК по БУЛСТАТ/ЕИК по ЗТР на данъчно задълженото лице в част II на декларацията.
- Информацията за номер на страница и общ брой страници се обновява веднага при промяна на броя страници (например при добавяне или изтриване на приложения).

4. Последната страница на декларацията съдържа бар-кода на основната декларация и има следния вид:



Декларация 92 образец 1010а

Фиг.16

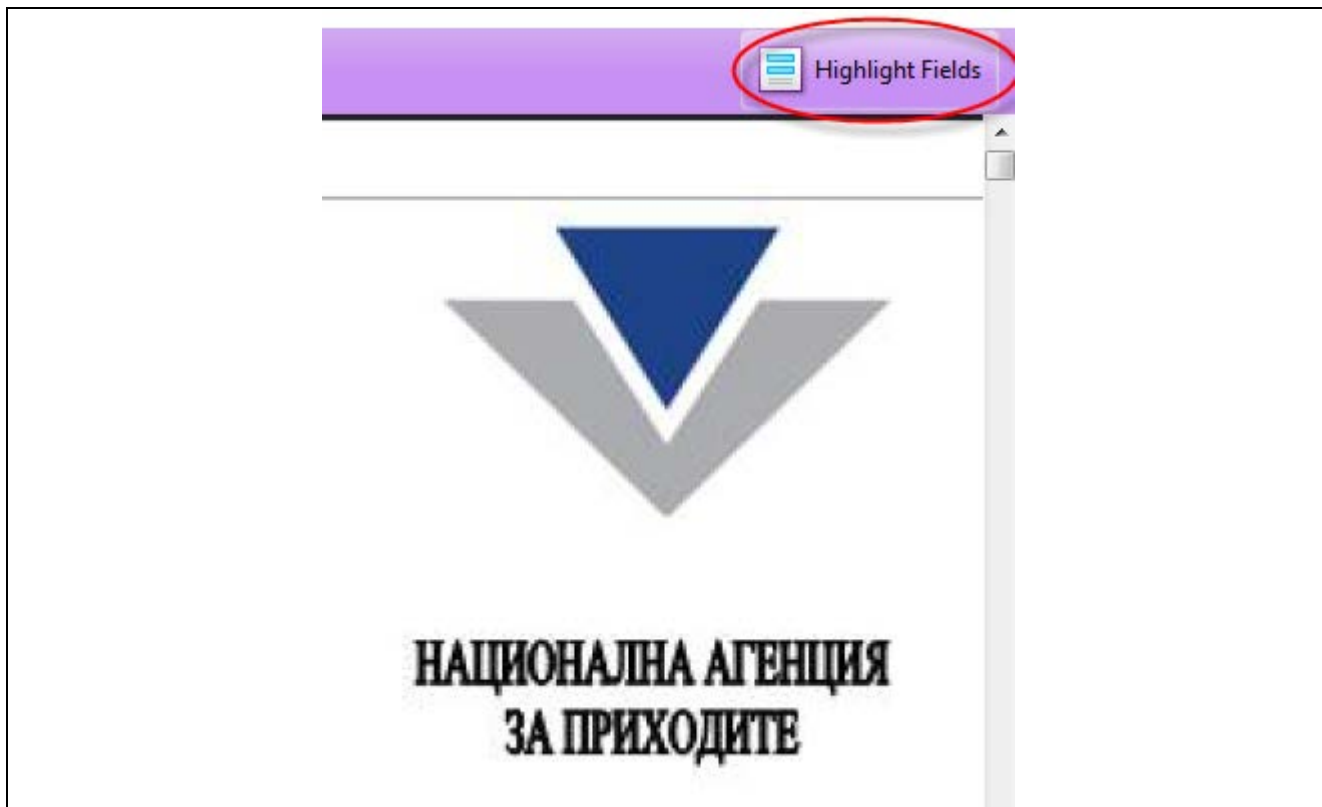
За бар-кода е използван QR Code формат, който има квадратна форма. На фигура 14 е показан изгледът на бар-кода, когато в него няма кодирана информация. Кодирането на информацията в бар-кодовете се извършва непосредствено преди изпълнение на командата за разпечатване на декларацията. Това става чрез избор на бутон Разпечатай. Тогава бар-кодът придобива вид, подобен на показания по-долу на фигура 15. С нарастване на обема информация за кодиране, размерите на квадрата също нарастват.

Съхраняването на декларацията става, чрез избиране на команди File->Save (или Save as) от менюто на Adobe Reader



Фиг.17

5. В горния десен ъгъл на екрана има бутон с надпис „Highlight Fields”



Фиг.18

- При натискане на този бутон всички полета, които са задължителни за попълване, се маркират с червен цвят. При повторно натискане на бутон, оцветяването изчезва.
- Движението на маркера от едно поле към следващо става чрез клавиш Tab

6. Полетата за маркиране 1.1 и 1.2 са взаимно изключващи се. При маркиране на поле 1.2 автоматично се премахва отметката на 1.1 .

Част I - Данни за декларацията

1. Декларацията се подава:			
1.1. за календарната година - на основание чл. 92, ал. 1 от ЗКПО			<input type="checkbox"/>
<small>Този ред се попълва и от новообразуваните през годината данъчно задължени лица</small>			
1.2.при прекратяване с ликвидация или с обявяване в несъстоятелност или при прекратяване на преобразуващ	чл. 160, ал.1 <input type="checkbox"/>	чл. 162 <input type="checkbox"/>	чл. 164 <input type="checkbox"/> чл.117,ал.1 <input type="checkbox"/>
<small>Отбележете приложимата разпоредба от ЗКПО.</small>			

Фиг.19

7. При попълване на полетата, разделени на клетки преместването към следваща клетка става автоматично след въвеждането на поредния символ и не е необходимо натискане на клавиш Tab.

* Използването на клавиш Tab става при преминаване от едно поле на формата в следващото, но не и при преминаване към следваща клетка в рамките на едно поле

5.6.пощенски код			

Фиг.20

- Полетата за наименование могат да съдържат букви на кирилица, тире и празен символ
- Полетата за област, община могат да съдържат букви на кирилица и празен символ
- Полето за населено място може да съдържа букви на кирилица, празен символ и точка
- Полетата за телефон може да съдържат цифри, празен символ и символите + - ()
- Полетата за e-mail трябва да отговарят на изискванията за коректен синтаксис на e-mail адрес

8. В част II на декларацията се въвеждат идентификационни данни за данъчно задълженото лице. При маркиране на полето в точка 3, се дава възможност за въвеждане на наименованието (поле 3.1)

Част II - Идентификационни данни за данъчно задълженото лице

1. ЕИК по ЗТР/ЕИК по БУЛСТАТ		2. Наименование <small>(посочете наименованието съгласно акта за възникване)</small>	
Булстат			
3. Чуждестранно лице с място на стопанска дейност в България <input checked="" type="checkbox"/>		3.1. Наименование	

Фиг.21

9. Полетата за маркиране от точка 4.1 до 4.5, в зависимост вида предприятие, са взаимно изключващи се.

4. Вид предприятие	4.1. Нефинансово предприятие <input checked="" type="checkbox"/>	4.2. Финансова институция <small>(с изключение на застраховател)</small> <input type="checkbox"/>	4.3. Застраховател <input type="checkbox"/>
	4.4. Неперсонифицирано дружество или осигурителна каса <input type="checkbox"/>	4.5. Юридическо лице с нестопанска цел <input type="checkbox"/>	

Фиг.22

10. Ако в част II на декларацията маркирате полето, че адресът за кореспонденция съвпада със седалище и адрес на управление, тогава информацията в полетата на адреса за кореспонденция се изтрива (ако има попълнена такава) и редактирането на тези полета се забранява. При отмаркиране на полето, полетата за попълване на адреса за кореспонденция отново стават редактируеми.

6. Адрес за кореспонденция	Адресът съвпада с този по т. 5 <small>(ако сте отбелязали с „X“, не попълвайте тази точка)</small> <input checked="" type="checkbox"/>	6.1. Държава	6.2. Област	6.3. Община	6.4. Населено място <small>(ер./с.)</small>
	6.5. Улица, №, ж.к., бл., вх., ап.				6.6. пощенски код

Фиг.23

11. На основание чл.87а, ал.1 от ЗКПО, в случай че е приложен чл.83, ал.3 от същия закон попълват следната част:

Част IV - Деклариране на размера на авансовите вноски

(Тази част се попълва на основание чл.87а, ал.1 от ЗКПО в случай, че е приложен чл. 83, ал. 3 от същия закон)

1. Размер на определената тримесечна авансова вноска		лв.
2. Преотстъпване на авансови вноски на основание чл. 91 от ЗКПО	Да <input type="checkbox"/>	
3. Размер на определената тримесечна авансова вноска след преотстъпване в резултат на прилагане на чл. 91 от ЗКПО		лв.

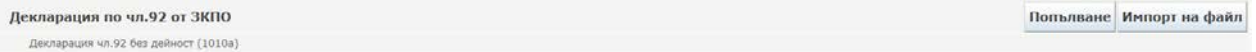
Фиг.24

Попълнената вече декларация се принтира задължително на лазерен принтер!

(поради изискване за качество на изображенията на бар-кодовете)

4. ГЕНЕРИРАНЕ НА ФАЙЛ

1. Данните от Годишната данъчна декларация по чл. 92 от ЗКПО за 2015г. могат да се генерират и запишат в xml файл чрез бутон "Генерирай файл".
2. Генерираният файл може да се подаде през Портала за електронни услуги на НАП (www.nap.bg) -> Е-услуги с електронен подпис -> Декларация по чл. 92 от ЗКПО.
3. Използва се бутон Импорт на файл.



Фиг.25

4. След успешно импортиране на файла се визуализира екрана на фиг. 25. Кликва се на линка Обратно към декларацията.

Грешки и допълнителна информация

Части с некоректен статус

Имате непотвърдени или некоректно попълнени части от декларацията. Моля, коригирайте и потвърдете тези части!

Обратно към декларацията

Фиг.26

5. Всички въведени части и приложения на декларацията се потвърждават и декларацията се подава към НАП.